

# DM-SW



Antes de operar este dispositivo por favor lea este manual completamente y consérvelo para futuras referencias.

El reloj debe recargarse al menos 3 horas antes de ser usado.

## 1. Precaución:

### 1.1 Resistencia al agua y al polvo

El reloj es resistente al agua (IP68, aproximadamente 1,5 Mts de profundidad) y al polvo. Siga las pautas a continuación para mantener la función impermeable y a prueba de polvo, de lo contrario su dispositivo podría dañarse.

- No use el reloj bajo el agua de alta presión.
- No use el reloj al bucear, hacer snorkel u otros deportes en aguas turbulentas.
- Seque bien sus manos y el reloj antes de utilizarlo.
- Si el reloj ha sido expuesto al agua, séquelo completamente con un paño suave. Si ha sido expuesto a otros líquidos (como agua salada, agua de piscina, agua con jabón, aceites, perfumes, protector solar, desinfectante de manos) o químicos (como cosméticos), lávelo con agua limpia y séquelo completamente con un paño suave. No seguir estas instrucciones puede dañar su funcionamiento y apariencia.
- Si el reloj se cae o sufre un golpe, las funciones de impermeabilidad y a prueba de polvo, pueden dañarse.
- No desarme su reloj. las funciones de impermeabilidad y a prueba de polvo pueden dañarse.
- No exponga el reloj a ambientes con temperaturas extremadamente altas o bajas.
- No use secadores o cualquier otro aparato de calor para secar el reloj.
- Exponer el reloj a una sauna, puede dañar la función de impermeabilidad.

## 1.2 Limpieza y mantenimiento

Estos son los puntos a seguir para asegurar el funcionamiento normal y la buena apariencia de su reloj.

- Proteja el reloj del polvo, sudor, tinta, aceites y productos químicos (como cosméticos, aerosoles y geles antibacteriales, detergentes e insecticidas) de lo contrario, se podrían dañar las partes internas o externas y causar un mal funcionamiento. Si su reloj se llega a manchar con alguna de las anteriores sustancias, límpielo con un paño suave libre de pelusa.
- Al limpiar, no use jabón, detergente, materiales abrasivos, aire comprimido, ondas ultrasónicas o fuentes de calor externas. Los residuos de jabón, detergente o antibacteriales puede causar irritación en la piel.
- Después de sudar o hacer ejercicio, limpie su muñeca y la correa. Use agua para limpiar y agregue un poco de alcohol, luego seque completamente.
- Si su reloj se mancha o se ensucia, use un cepillo dental suave y húmedo para limpiarlo.

## 1.3 Si es alérgico al algún material del reloj, por favor preste atención al usarlo:

- El fabricante realizó pruebas sobre materiales peligrosos en el reloj por medio de agencias de certificación internas y externas, incluyendo todas las pruebas de todos los materiales en contacto con la piel, exámenes de toxicidad cutánea y pruebas de uso.
- Níquel: Este reloj contiene una pequeña cantidad de níquel. El contenido es inferior al valor de referencia de las normativas europeas REACH. El Usuario no estará expuesto al níquel contenido

en el dispositivo el cual ha pasado la prueba de certificación internacional. Sin embargo, si es alérgico al níquel se recomienda usar el reloj con precaución.

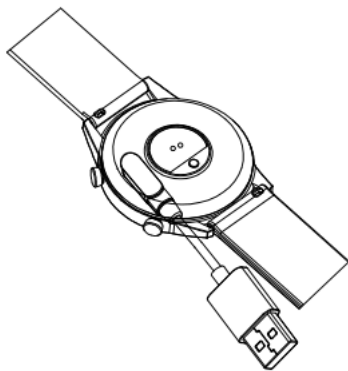
- Todos los materiales utilizados en la fabricación de este reloj cumplen con los estándares de inspección relevantes como lo son REACH y RoHS.

## 2. Especificación del producto

Modelo	DMARIO
CPU	RTL8762DK
ARM	Cortex-M0 53MHz
Memoria	RAM 128KB + ROM 128Mb
Pantalla táctil capacitiva	1.52" IPS 360*360 pantalla 2.5D vidrio
Bluetooth	Versión 5.0
Batería	Lithium-ion 3.8V/300mAh
Función	IP68 a prueba de agua, 24h temperatura corporal, ritmo cardiaco, sueño, actividad diaria, seguimiento deportivo, pronóstico del tiempo para 7 días, notificaciones (Instagram/Facebook/Skype /WhatsApp etc.)
Otras funciones	Temporizador, modo No molestar, reloj siempre en pantalla, alarmas, modo ahorro batería, ajustes de hora, contraseña, multi-idiommas, correa cambiabile.

## 3. Detalles del producto

### 3.1 Recarga del reloj



Conecte y recargue el reloj de acuerdo con la imagen. Para usarlo inicialmente debe estar cargado para activar el reloj.

Nota: No utilice un cargador que exceda 5V 2A.


### 3.2 Operación del reloj



(1) Encendido: Cuando el reloj esté apagado, mantenga presionado el botón de encendido por 5 segundos para encenderlo. La pantalla de inicio se desplegará.

(2) Operación de pantalla táctil: Desde la pantalla de inicio, deslice hacia la derecha hacia la pantalla del menú, entonces toque el icono de función para entrar al sub-menú correspondiente.

(3) Abrir pantalla: Cuando la pantalla está apagada, puede presionar el botón de encendido para despertar la pantalla. Si el botón de control de gestos está activado en la APP, usted también puede despertar la pantalla moviendo la muñeca.

(4) Apagado: Ingrese al menú de Configuración, toque Apagado de Sistema, toque  para apagar.

### 3.3 Cambio de correa



Quite la correa del reloj deslizando la liberación rápida en la correa.

## 4. Operación del reloj

### 4.1 Acceso rápido

Selección interfaz de reloj principal.

(1) Presione un momento la interfaz principal para acceder a la página inicial. La podrá ver de izquierda a derecha para ver las diferentes opciones disponibles, presione en el fondo de su preferencia para asignarla como imagen principal. El reloj incluye cuatro imágenes predeterminadas, el usuario puede seleccionar más opciones desde el menú de personalización de nuestra aplicación D'Mario Fit.

(2) Deslizar hacia la derecha: Despliegue la lista de funciones -> Actividad diaria, Temperatura, Deportes, etc... Deslice arriba y abajo para navegar la lista y seleccione la función deseada.

(3) Deslizar hacia abajo: Despliega la hora, conexión Bluetooth, Batería y los iconos de acceso directo.

(4) Deslizar hacia arriba: Información de almacenamiento.

(5) Deslizar hacia la izquierda: Despliega la actividad diaria, ritmo cardíaco, temperatura, sueño, deportes, clima. Usted también puede agregar otras funciones en esta interfase.



### 4.2 Apariencia del reloj



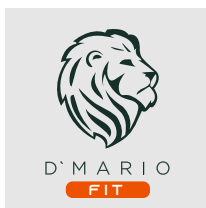
#### Método de configuración:

Cuando la pantalla este en modo reloj mantenga presionada la pantalla central y configure la interfaz de reloj deseada.

## 5. Úso rápido del dispositivo

### 5.1 Descargue e instale la aplicación

Puede configurar el reloj a través de la aplicación "D'Mario Fit" para dispositivos iOS o Android . Descargue la aplicación "D'Mario Fit" desde APP Store or Google Play Store:



O puede escanear este código QR para bajar la aplicación:



### 5.2 Conexión y sincronización de datos

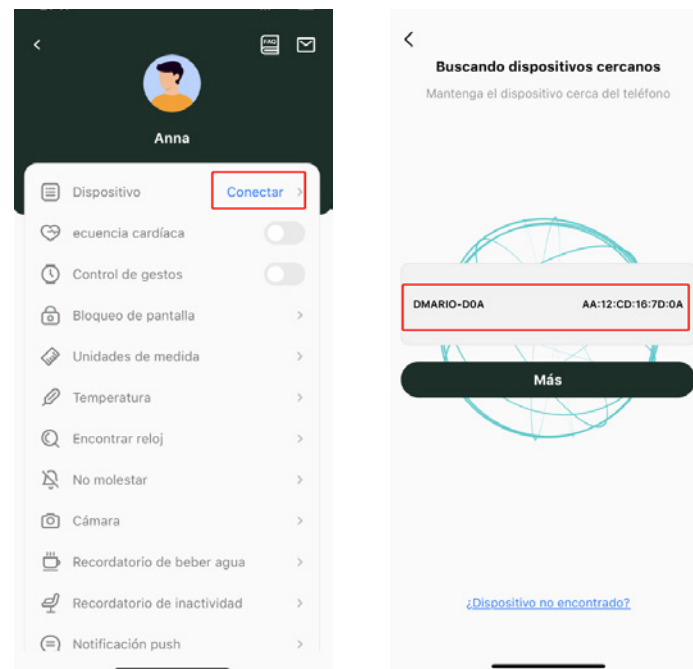
Encienda el Bluetooth y el GPS en su teléfono móvil.

#### 5.2.1 Conexión Bluetooth

- (1) Instale y abra la aplicación "D'Mario Fit".
- (2) En la página de inicio presione el menú "Centro Personal " - "Dispositivo" para encontrar la página de búsqueda de dispositivos cercanos.

(3) Seleccione el producto DMARIO y de clic para vincular el reloj como se ve a continuación.

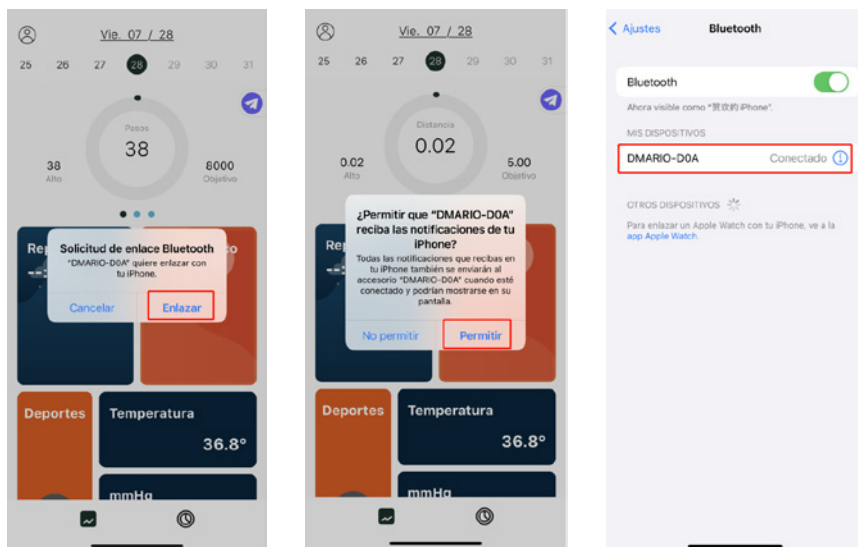
En el menú de "configuración" en el reloj – encuentre "Sistema" "Versión sistema" para ver el nombre del Bluetooth del reloj.



Después de conectarse correctamente, se muestra como el icono en la barra de estado del reloj: 

## Nota:

\* Si su teléfono tiene sistema iOS, usted debe aceptar que se empareje con su teléfono y mostrar las notificaciones del sistema de su iPhone. El menú del Bluetooth de la interfaz del teléfono mostrará como su reloj se ha conectado exitosamente, como se ve en la imagen de abajo.

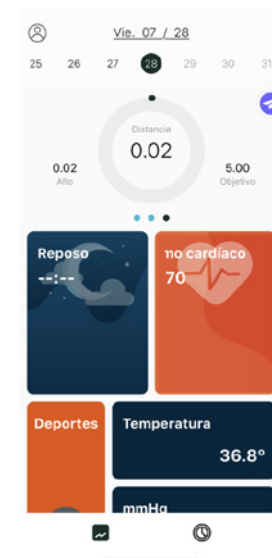


\* Durante el proceso de vincular el reloj, acepte todas las solicitudes de permiso. D'Mario Fit le pedirá que habilite el GPS y el Bluetooth de su teléfono, y debe autorizar a D'Mario Fit para obtener acceso al GPS en su teléfono. Por favor acceda a todos los permisos.

\* El iPhone no te mostrará ninguna información a menos que completes el emparejamiento Bluetooth en tu reloj DMARIO en el Bluetooth incorporado de tu teléfono móvil después de vincularlos.

## 5.2.2 Sincronizando datos

Luego de emparejar su reloj con la aplicación "D'Mario Fit" abra la aplicación, en la página de inicio deslice hacia abajo o haga clic en el icono de Sincronizar para sincronizar los datos. Sus datos se verán respectivamente en la aplicación.



## Nota:

\* Mal funcionamiento: Empareje el reloj con el Bluetooth directamente en las configuraciones de su teléfono.

\* No se debe cerrar el servicio de notificaciones de Bluetooth. Esto afectará la función de sincronización entre el reloj y el teléfono. \* Si usted desea recibir notificaciones de terceras personas, es necesario encender los permisos de notificación.

## 5.3 Funciones básicas

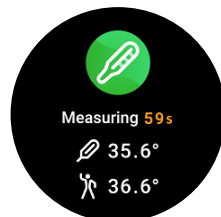
### 5.3.1 Actividad diaria

El reloj mostrará el número total de pasos del usuario en el día, la distancia caminada, las calorías quemadas en el mismo día, y los datos se borrarán a la 00:00 (media noche) en punto todos los días.

### 5.3.2 Temperatura

(1) Medición de temperatura: El reloj medirá la temperatura del usuario bajo la interfaz de medición de temperatura. Una vez completada la prueba, la vibración mostrará el resultado.

(2) Instrucciones de uso: Deslice hacia la derecha en la interfaz principal y haga clic en el icono estático de temperatura para cambiar la interfaz de medición de temperatura. Una vez introducida la interfaz, se iniciará la medición. La primera fila de información es para la temperatura de la superficie del cuerpo, se cambia en tiempo real. La segunda fila de datos es para temperatura corporal, midiendo 60 segundos para completar la medición de la temperatura correctamente. Durante la medición del valor de la interfaz se mostrará "--". Una vez completada la medición, se mostrará el valor. Observación: Durante el test se requiere que la temperatura corporal y ambiental esté dentro del rango 18-30°C.



### 5.3.3 Deportes

En el modo deportes: el icono de función simple le permitirá entrar en modos deportivos como caminar, correr, banda caminadora, escalar, elíptica, bicicleta estática, máquina de remar, futbol, yoga, fitness, tenis, etc.

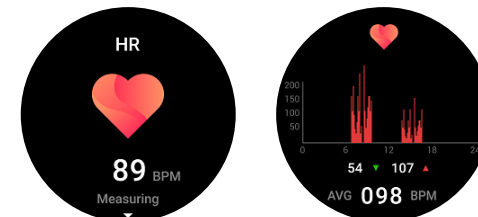
### 5.3.4 Sports record

Si usted ha practicado algún deporte y ha guardado los registros, en esta fusión encontrara los registros anteriores.

### 5.3.5 Ritmo cardíaco

(1) Presentación de la función: El reloj medirá la frecuencia cardíaca del usuario bajo la interfaz de medición de la frecuencia cardíaca. Una vez completada la prueba, la vibración mostrará el resultado. Sino se usa la pantalla se apagará automáticamente.

(2) Instrucciones de manejo: Deslice hacia la derecha en la interfaz principal y dé clic en el icono estático de frecuencia cardíaca para cambia a la interfaz de medición de frecuencia cardíaca. Una vez se entre la interfaz, se iniciará la medición. Durante la medición el valor de interfaz será cero. Una vez terminada la medición, se mostrará el valor.



### 5.3.6 Sueño

(1) Presentación de la función: El reloj mostrará el tiempo de sueño del Usuario de la noche anterior (tiempo de medición del sueño 21:30 - 12:00 del siguiente día).

(2) Instrucciones de manejo: Deslice la interfaz principal de izquierda a derecha, dé clic en dormir para cambiar a la interfaz de sueño donde podrá ver el tiempo de sueño del día anterior.



### 5.3.7 Presión arterial

Cambie a la interfaz de presión arterial, una vez ahí, el brazalete empezara a medir su presión arterial, el proceso dura 30 segundos aproximadamente.

### 5.3.8 Oxígeno en sangre

Cambie a la interfaz oxígeno en sangre, una vez adentro el brazalete empieza a medir el oxígeno en la sangre, el proceso toma aproximadamente 30 segundos.

### 5.3.9 Mensajes

Cuando esté conectado a Bluetooth, las notificaciones de su teléfono se enviarán a su reloj. (Se debe permitir el envío de las notificaciones a la aplicación con antelación en los ajustes)

### 5.3.10 El clima

Después de conectarse con D'Mario Fit, el reloj mostrará la información local del clima.

### 5.3.11 Alarmas

Usted puede ajustar las alarmas en la aplicación, el reloj mostrará la información de las alarmas, cuando se dispare la alarma, emergerá un icono recordatorio en el reloj. En configuraciones de la aplicación, si usted permite que el reloj maneje las alarmas On/Off, también podrá abrirlas o cerrarlas en el reloj.

### 5.3.12 Calendario

Despliegue el año, mes y día actual, deslice hacia abajo para ver el calendario.

### 5.3.13 Calculadora

Acepta cifras hasta de 7 dígitos (no procesa números negativos) y los resultados pueden ser de hasta 8 dígitos. Si el resultado de la función excede los valores, la pantalla mostrará "-----" que no puede ser calculado.



### 5.3.14 Cuidado femenino

Después de configurar la fecha de la menstruación en la aplicación y abrir el recordatorio, el reloj mostrará información relevante simultáneamente.

### 5.3.15 Relajación (Entrenamiento respiratorio)

Ajuste la respiración y relájese.

### 5.3.16 Mas

- **Temporizador:** Dele clic para iniciar el temporizador. Durante este tiempo usted puede iniciar/pausar/reiniciar con un solo toque.
- **Cuenta regresiva:** Puede elegir 1, 5 o 10 minutos o establecer cualquier lapso que desee usar en la función cuenta regresiva. Puede pausar/iniciar con un solo toque.
- **Música:** Después de conectarse con el Bluetooth, puede manejar el teléfono con su reloj para reproducir música y ajustar el volumen, la voz saldrá de su teléfono móvil.
- **Buscar teléfono:** Cuando está conectado al teléfono, éste vibra y suena al hacer clic en el icono buscar teléfono.

### 5.3.17 Configuración

- **Idioma:** Incluye varios idiomas.
- **Pantalla:** Incluye Cambio de dial, Brillo, Tiempo de duración de la pantalla, Ajuste de encendido con giro de muñeca y Reloj siempre en pantalla.
- **Vibración:** Ajuste de intensidad de vibración.

- **Ritmo cardíaco:** Configurar para el encendido automático del monitoreo de ritmo cardíaco.
- **Batería:** Muestre el nivel de carga de la batería, configure Modo ahorro. Cuando lo abra, el Bluetooth del reloj estará desconectado.
- **Configuración de unidades:** Configure las unidades o la unidad de temperatura.
- **Fecha:** Configure la fecha.
- **Hora:** Configure la hora.
- **Despliegue de la hora:** Escoja el modo de despliegue de la hora.
- **Contraseña:** Digite una contraseña para pantalla de bloqueo.
- **Sistema:** Incluyendo Versión del sistema, configuraciones de Apagado y Reinicio.

## 6. Advertencia

Siga las instrucciones de su médico en la medición de los resultados del autodiagnóstico y tratamiento. Los usuarios con trastornos de la circulación sanguínea y enfermedades de la sangre deben ser tratados bajo la dirección de un médico. Los resultados de medición de este producto son únicamente de referencia y no están destinados a ningún uso médico.

## GARANTÍA

Estimado Usuario este producto ha sido importado legalmente por D'MARIO WATCH S.A. Y/O CASA COLOMBO SUIZA S.A.S. y cumple con los requerimientos de calidad para el territorio colombiano.

## **Términos y Vigencia de la Garantía**

- El periodo de garantía para este dispositivo es de 1 año.
- Para hacer efectiva la garantía, el consumidor debe presentar la tarjeta de garantía.
- La garantía es válida únicamente para el territorio colombiano en los centros de servicio D'Mario o sus Distribuidores autorizados.
- La garantía solo cubre defectos de fabricación que ocurran bajo el uso normal.
- La garantía no implica cambio del producto por uno nuevo, implica la reparación del producto sin costo para el consumidor.

## **Cubrimiento de la Garantía**

- Cubre costo de mano de obra y partes en caso de que el producto requiera asistencia técnica debido al mal funcionamiento o defecto de fabricación.
- No cubre requerimientos especiales del cliente.
- No cubre la pérdida o daño de accesorios, daño de partes cosmética, plásticas, botones y/o conectores rotos o abollados.
- No cubre daños causados por fallas de electricidad, fluctuaciones de voltaje o descargas eléctricas de cualquier índole.
- No cubre daños ocasionados por falta de cuidado, factores externos al fabricante o distribuidor como ralladuras, descoloramiento, golpes o rupturas del producto.
- No cubre transporte o traslado a los centros de servicio autorizado.
- No cubre el uso del producto en condiciones ambientales deficientes o que exceden los estándares de resistencia al agua del mismo.

- No cubre daños causados por transporte, caídas o golpes.

## **Exclusiones y /o Perdida de la Garantía**

- Cuando la tarjeta de garantía presenta alteraciones.
- Cuando el modelo y número de serie del producto haya sido alterado, borrado o dañado.
- Cuando no se demuestre que el producto está dentro del periodo de garantía.
- Cuando muestre signos de daños causados por fluctuaciones de voltaje.
- Cuando existe evidencia de que las piezas internas y el software del equipo han sido manipuladas por personal o centros de servicio no autorizados o han sido modificados sin la autorización de D MARIO WATCH S.A. Y/O CASA COLOMBO SUIZA S.A.S.
- Cuando el daño sea causado por mal uso.
- Cuando el equipo haya sido comprador o adquirido a través de un distribuidor o revendedor no autorizado.
- Se excluye de la garantía partes que presenten desgaste por uso normal (correa o pulso).

Comuníquese con nuestro WhatsApp de atención al cliente (+57) 3122991582, para conocer la ubicación de nuestro centro de servicio más cercano.